

Výroční zpráva **2007**

MAS POBESKYDÍ

Místní akční skupina Pobeskydí
zájmové sdružení právnických osob
739 53 Třanovice č.p. 1



Evropský zemědělský fond pro rozvoj venkova: Evropa investuje do venkovských oblastí



Obsah

1. Základní údaje o sdružení	4
2. Členové a orgány sdružení	6
2.1 Členové sdružení	6
2.2 Valná hromada	7
2.3 Programový výbor	8
2.4 Výběrová komise	8
2.5 Kontrolní komise	9
2.6 Ředitel	9
2.7 Organizační struktura	10
3. Vybrané aktivity MAS Pobeskydí v kalendářním roce	11
3.1 Jednání orgánů MAS Pobeskydí	11
3.2 Účast v operačním programu Rozvoj venkova a multifunkční zemědělství – podopatření typu LEADER+	13
3.3 Aktivity v jiných programech a projektech	21
3.4 Komerční činnost MAS Pobeskydí	22
3.5 Konference, semináře a jiné aktivity	23
4. Strategický plán LEADER MAS Pobeskydí 2007 - 2013	42
5. Roční účetní závěrka	32
5.1 Rozvaha	32
5.2 Výkaz zisku a ztráty	35
5.3 Přehled o peněžních příjmech a výdajích	37
5.4 Rozpočet	38
5.5 Počet zaměstnanců	39

I. Základní údaje o sdružení

Název: Místní akční skupina Pobeskydí – zájmové sdružení právnických osob

Sídlo: Třanovice č.p. 1, PSČ 739 53

Právní forma: Zájmové sdružení právnických osob

Registrace: U Krajského úřadu Moravskoslezského kraje, odboru vnitřních věcí, č.j. VV/3117/04-R-01/04

IČ: 71212612

DIČ: CZ71212612

Předmět činnosti

Předmětem činnosti sdružení je podporovat a napomáhat na principu vytváření partnerství mezi všemi složkami veřejného života ke zlepšení sociálního, hospodářského rozvoje a životního prostředí a realizace projektů dle rozvojové strategie oblasti, která je jeho základním rozvojovým dokumentem při zapojení do iniciativy Evropské unie LEADER a dalších aktivit podporujících rozvoj venkova.

Území působnosti MAS Pobeskydí

V rámci projektů typu LEADER je území působnosti MAS Pobeskydí vymezeno katastrálním územím obcí, které souhlasily se začleněním do tohoto území. V roce 2007 bylo toto území rozšířeno o 11 obcí. K 31. 12. 2007 toto území zahrnovalo následující obce: Albrechtice, Baška, Bílá, Brušperk, Bruzovice, Čeladná, Dobrá, Dobratice, Dolní Domaslavice, Dolní Tošanovice, Fryčovice, Frýdlant nad Ostravicí, Hnojník, Horní Suchá, Horní Bludovice, Horní Domaslavice, Horní Tošanovice, Hukvaldy, Chotěbuz, Janovice, Komorní Lhotka, Kozlovice, Krásná, Krmelín, Kunčice pod Ondřejníkem, Lhotka, Lučina, Malenovice, Metylovice, Morávka, Nižní Lhoty, Nošovice, Ostravice, Palkovice, Pazderna, Pražmo, Pržno, Pstruží, Raškovice, Ropice, Řeka, Smilovice, Soběšovice, Stará Ves nad Ondřejnicí, Staré Hamry, Staříč, Střítež, Těrlicko, Třanovice, Vělopolí, Vojkovice, Vyšší Lhoty a Žermanice.

Rozloha: 853,37 km²

Počet obyvatel (k 1. 1. 2007): 86 279

Hustota obyvatelstva: 101,1/ km²

Počet obcí: 53

MAS Pobeskydí kromě účasti v programech typu LEADER vyvíjí rovněž aktivity komerčního charakteru, které zahrnují vyhledávání dotačních programů pro potencionální žadatele, zpracování žádostí o dotaci včetně příslušných projektů a dalších náležitostí, zpracování studií územního rozvoje a jiných rozvojových dokumentů. Aktivity tohoto typu nejsou nijak územně omezeny.

Cíle sdružení

Tvorba a realizace rozvojových strategií příslušného území v rámci iniciativy typu LEADER a v rámci dalších aktivit, které podporují rozvoj venkova

- Kulturní, společenský, sociální a ekonomický rozvoj Pobeskydí na bázi využití vnitřních lidských, přírodních a ekonomických potenciálů
- Získávání prostředků pro realizaci rozvojových projektů, objektivní výběr projektů určených k podpoře
- Získávání prostředků pro vlastní činnost sdružení a pro jeho rozvoj, jako ekonomického subjektu



2. Členové a orgány sdružení

2.1 Členové sdružení

V průběhu roku 2007 byla rozšířena členská základna o jednoho člena, a to svazek obcí Sdružení měst a obcí povodí Ondřejnice. K 31. 12. 2007 bylo složení členů MAS Pobeskydí následující:

- Mikroregion Žermanické a Těrlické přehrady, svazek obcí, IČ: 70305374, 739 22 Soběšovice č.p. 45,
- Sdružení obcí povodí Morávky, svazek obcí, IČ: 68157631, 739 51 Dobrá č.p. 230,
- Sdružení obcí povodí Stonávky, svazek obcí, IČ: 69610088, 739 53 Třanovice č.p. 250,
- Zájmové sdružení Frýdlantsko–Beskydy, svazek obcí, IČ: 69609926, Náměstí č.p. 3, 739 11 Frýdlant nad Ostravicí,
- Sdružení měst a obcí povodí Ondřejnice, svazek obcí, IČ: 60045701, K náměstí 22, 739 45 Brušperk
- AGRO – DOMINIK spol. s r.o., IČ: 25815725, 739 37 Žermanice č.p. 91,
- SPOLSTAV KONSTRUKT s.r.o., IČ: 26823748, Vyšní Lhoty č.p. 53, 739 51 Dobrá,



Sídlo
člena MAS -
TOZOS s.r.o.

- T E R M O Frýdlant n.O. s.r.o., IČ: 64087662, Hamernická č.p. 233, 739 11 Frýdlant nad Ostravicí,
- TOZOS spol. s r.o., IČ: 49610651, 739 53 Horní Tošanovice č.p. 1,
- Družstvo Raškovice, IČ: 47673231, Vyšní Lhoty č.p. 256, 739 51 Dobrá,
- LUSTON o.p.s., IČ: 26830451, 739 22 Soběšovice č.p. 10,
- Třanovice služby, o.p.s., IČ: 25837958, 739 53 Třanovice č.p. 1,
- ZO ČSOP Kunčice pod Ondřejníkem, IČ: 65892691, 739 13 Kunčice pod Ondřejníkem č.p. 235.

2.2 Valná hromada

Valná hromada je složena ze statutárních nebo pověřených zástupců jednotlivých členů MAS Pobeskydí (právnických osob). V roce 2007 se stal novým členem valné hromady p. Ing. Dalibor Dvořák, který zde zastupuje nového člena MAS - Sdružení měst a obcí povodí Ondřejnice.

K 31. 12. 2007 měla valná hromada následující složení:

- Ing. Karel Obluk za Mikroregion Žermanické a Těrlické přehrady, svazek obcí,
- Marek Kaniok, DiS za Sdružení obcí povodí Morávky, svazek obcí,
- Stanislav Čmiel za Sdružení obcí povodí Stonávky, svazek obcí,
- Ing. Jaromír Dobrozemský za Zájmové sdružení Frýdlantsko–Beskydy, svazek obcí,
- Ing. Dalibor Dvořák za Sdružení měst a obcí povodí Ondřejnice, svazek obcí,
- Ivo Dominík za AGRO – DOMINIK spol. s r.o.,
- Josef Křenek za SPOLSTAV KONSTRUKT s.r.o.,
- Ing. Roland Slavíček za T E R M O Frýdlant n.O. s.r.o.,
- Alois Škuta za TOZOS spol. s r.o.,
- Ing. Michal Madzia za Družstvo Raškovice,
- Ing. Zdeněk Knyč za LUSTON o.p.s.,
- Ing. Petr Krzywoń za Třanovice služby, o.p.s.,
- Libor Křen za ZO ČSOP Kunčice pod Ondřejníkem.

2.3 Programový výbor

V roce 2007 z důvodu odchodu do důchodu odstoupila z funkce člena programového výboru p. Ing. Jana Adamčíková. Valná hromada zvolila jako nového člena programového výboru p. Dagmar Hlisnikovskou. K 31. 12. 2007 měl programový výbor následující složení:

- Ing. Oto Onderek – předseda (MAS Pobeskydí),
- Ing. Dana Vlčková – místopředsedkyně (Sdružení obcí povodí Morávky),
- Ing. Zdeněk Knyč (LUSTON o.p.s.),
- Ing. Jaromír Dobrozemský (Zájmové sdružení Frýdlantsko-Beskydy),
- Dagmar Hlisnikovská (TOZOS spol. s r.o.).

2.4 Výběrová komise

Členy výběrové komise jsou zástupci jednotlivých členů sdružení. Z důvodu uplynutí volebního období tohoto orgánu byli v roce 2007 valnou hromadou zvoleni noví členové výběrové komise v následujícím složení:

- Ing. Jaroslav Votýpka za Mikroregion Žermanické a Těrlické přehrady,
- Mgr. Michaela Honešová za Sdružení obcí povodí Morávky,
- Bc. Jan Tomiczek za Sdružení obcí povodí Stonávky,
- Ing. Tomáš Večeřa za Zájmové sdružení Frýdlantsko–Beskydy,
- Ing. Jiří Volný za Sdružení měst a obcí povodí Ondřejnice,
- Ing. Vladimír Křivka za AGRO – DOMINIK spol. s r.o.,
- Josef Křenek za SPOLSTAV KONSTRUKT s.r.o.,
- Ing. Marcela Štaubertová za T E R M O Frýdlant n.O. s.r.o.,
- Zdeňka Kohutová za TOZOS spol. s r.o.,
- Olga Muroňová za Družstvo Raškovice,
- Ing. Antonín Kwaczek za LUSTON o.p.s.,
- Eva Minestrová za Třanovice služby, o.p.s.,
- Petr Tryščuk za ZO ČSOP Kunčice pod Ondřejníkem.

2.5 Kontrolní komise

Dle rozhodnutí valné hromady a přijatých změn stanov byla v roce 2007 ustavena kontrolní komise. Kontrolní komise je volena valnou hromadou a má minimálně 3 členy. Jejimi členy nemohou být členové programového výboru ani zaměstnanci MAS. K 31. 12. 2007 měla kontrolní komise následující členy:

- Ing. Karel Obluk,
- Libor Křen,
- Kamil Křibík.

2.6 Ředitel

Ředitel vykonává funkci manažera pro realizaci Strategického plánu Leader a je v pracovně právním vztahu k MAS. Řídí práce na realizaci projektů, plní věcné úkoly uložené mu usnesením programového výboru sdružení. Svě úkoly plní v rozsahu, jak jsou schváleny valnou hromadou sdružení. Jedná za sdružení v běžných záležitostech na základě plné moci a to v rozsahu, jak rozhodla valná hromada. Přijímá a propouští zaměstnance. Plní zaměstnavatelské funkce vyplývající z pracovně právních předpisů vůči ostatním zaměstnancům MAS. Vede aktuální seznam členů MAS. V roce 2007 vykonával funkci ředitele Ing. Oto Onderek.

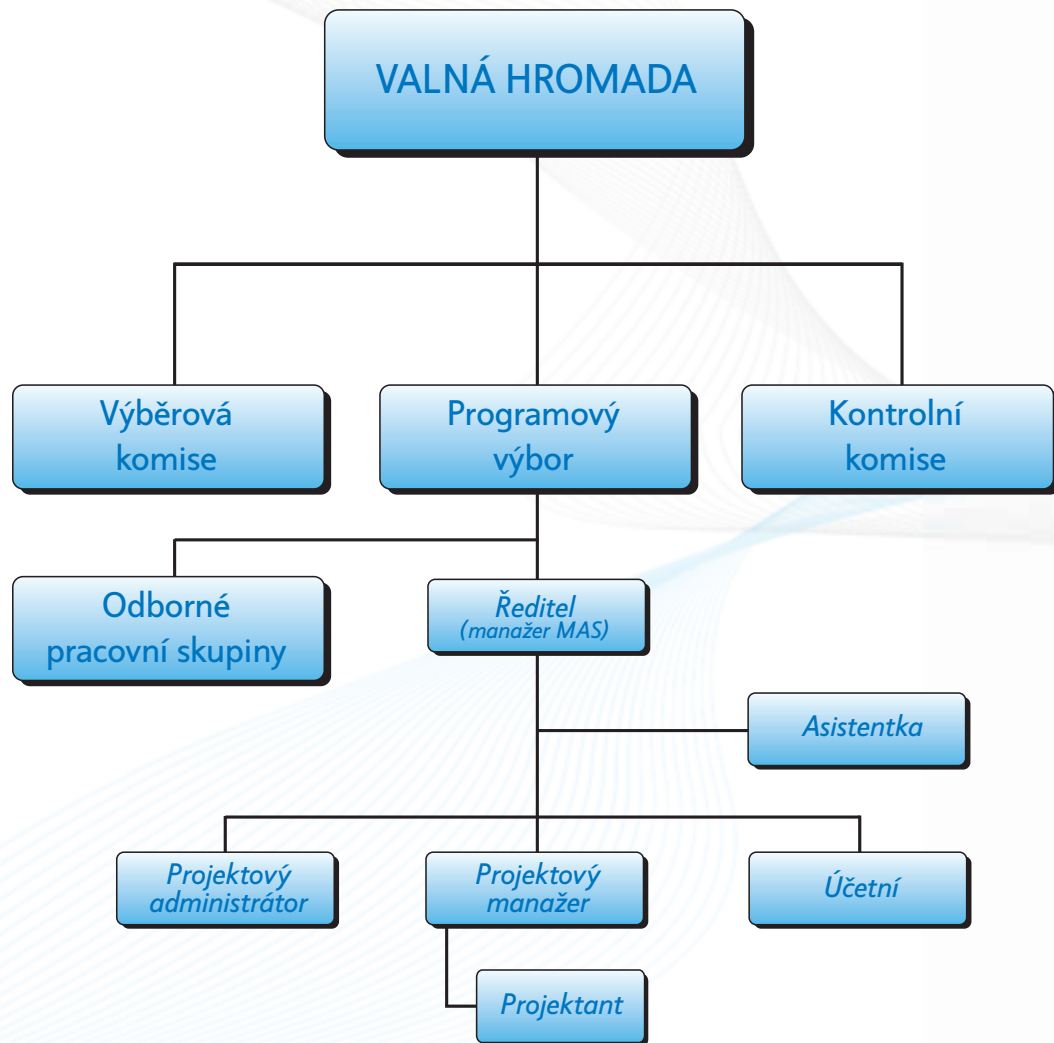
2.7 Organizační struktura

Organizační struktura MAS Pobeskydí je znázorněna v následujícím organizačním schématu. Vyjadřuje členění sdružení na vnitřní orgány, pracovní funkce zaměstnanců v pracovním poměru a vazby podřízenosti a nadřízenosti mezi nimi.

V srpnu 2007 byl rozvázán pracovní poměr se dvěma zaměstnanci, a to s RNDr. Davidem W. Novákem, Ph.D. a Ing. Tomášem Čechem.

Obsazení ostatních pracovních funkcí k 31. 12. 2007 bylo následující:

- projektant – RNDr. Pavel Žiška,
- asistentka – Věra Kratochvílová,
- účetní – Krystyna Nováková



3. Vybrané aktivity MAS Pobeskydí v kalendářním roce

V první polovině roku 2007 pokračovala Místní akční skupina v mnoha aktivitách se stabilizovaným profesionálním zázemím tvořeným odborným pracovním týmem. Ve druhém pololetí došlo ke snížení počtu zaměstnanců MAS o dvě osoby. Toto snížení bylo vyvoláno zejména potřebou racionalizačních opatření vyvolanou zpožděním vyhlášení Programu rozvoje venkova (zejména osy IV. LEADER) a operačních programů podporovaných Evropskou unií. Přesto se oslabený pracovní tým úspěšně zhostil všech úkolů na něho kladených jak rozhodnutím programového výboru a valné hromady, tak i závazky z vlastní komerční činnosti. Stěžejním úkolem MAS Pobeskydí jako celku v roce 2007 bylo zpracování Strategického plánu Leader a všech souvisejících dokumentů při zachování alespoň minimálního profesionálního zázemí. Tento úkol byl úspěšně splněn.

3.1 Jednání orgánů MAS Pobeskydí

Výběrová komise, 26. 3. 2007

- Výběr projektů ve III. kole LEADER+

Programový výbor, 27. 6. 2007

- Projednání výroční zprávy za r. 2006, včetně plnění rozpočtu
- Projednání rozšíření členské základny a území působnosti MAS
- Projednání rozpočtu na r. 2007
- Projednání změn stanov
- Seznámení s Programem rozvoje venkova (PRV) na období 2007 – 2013, jednotlivými osami, zejména osou IV. LEADER
- Projednání potřeby zvolení nových členů do výběrové komise, ustavení a zvolení kontrolní komise
- Přijetí stanoviska pro valnou hromadu k projednaným záležitostem

Valná hromada, 27. 6. 2007

- Schválení výroční zprávy za rok 2006, rozpočtu na rok 2007, nových stanov
- Schválení nového složení členů výběrové komise, programovém výboru a kontrolní komise

- Udělení čestného členství p. Karlu Baronovi
- Schválení členství v Národní síti MAS ČR, o.s.
- Uložení úkolů předsedovi programového výboru - zajistit doplnění členů do výběrové komise, navrhnout přijetí nových členů MAS Pobeskydí v souladu s pravidly programu Leader

Programový výbor, 11. 12. 2007

- Schválení statutu programového výboru a složení odborných pracovních skupin
- Projednání přijetí nového člena MAS – Sdružení měst a obcí povodí Ondřejnice, projednání strategického plánu Leader, doporučení ke schválení valné hromadě

Valná hromada, 11. 12. 2007

- Schválení přijetí nového člena MAS Pobeskydí – Sdružení měst a obcí povodí Ondřejnice, schválení nových členů výběrové komise, programového výboru a kontrolní komise
- Schválení Strategického plánu Leader MAS Pobeskydí
- Uložení úkolu předsedovi programového výboru - předložit žádost o dotaci se Strategickým plánem Leader MAS Pobeskydí do Programu rozvoje venkova



Jednání Valné hromady MAS

3.2 Účast v operačním programu Rozvoj venkova a multifunkční zemědělství – podopatření typu LEADER+

V říjnu roku 2004 byla ministerstvem zemědělství vyhlášena výzva pro místní akční skupiny k předkládání žádostí o podporu na projekty pro přijetí integrovaných územních strategií rozvoje venkova pilotního charakteru. MAS Pobeskydí zpracovala „Integrovanou územní strategii rozvoje venkova Místní akční skupiny Pobeskydí“ a podala v listopadu 2004 žádost o podporu tohoto projektu v rámci LEADER+. Jako téma strategie bylo vybráno téma 2 – „Zlepšování kvality života a životního prostředí ve venkovských oblastech“. Žádost spolu se strategií byla vybrána na základě rozhodnutí Národní výběrové komise ke spolufinancování a na realizaci byla přiznána celková částka ve výši 23 773 527,- Kč (na období 2005 – 2006). Z této částky bylo na režijní výdaje MAS určeno 2 852 823,- Kč.

Strategie obsahovala tzv. fiche, v rámci kterých byly předkládány projekty konečných žadatelů spolu se žádostí o finanční pomoc na jejich realizaci:

Fiche č. 1 – Širší využívání obnovitelných zdrojů energie;

Fiche č. 2 – Zvyšování podílu cestovního ruchu na hospodářství v dané oblasti;

Fiche č. 3 – Prohloubení a naplnění principu partnerství a posilování sociální integrity.

Realizace strategie se předpokládala ve dvou kolech v období roků 2005 – 2006.

V průběhu roku 2007 pokračovala MAS Pobeskydí v administraci nedokončených projektů z předchozího období.

2. kolo LEADER+ v MAS Pobeskydí – celkové vyhodnocení realizovaných projektů

Druhé kolo výzvy k předkládání projektů v rámci LEADER+ bylo vyhlášeno Místní akční skupinou Pobeskydí 31. 1. 2006 a příjem žádostí s projekty byl ukončen 6. 3. 2006. Realizace vybraných projektů probíhala během druhé poloviny roku 2006 a v roce 2007. Celkem realizaci dokončilo a žádost o proplacení podalo 7 žadatelů z osmi vybraných. Celková hodnota podpory na tyto projekty činila 10 724 905 Kč.

1. Název projektu: Vybudování skladového hospodářství, příprava a výroba dřevní štěpky

Příjemce dotace: T E R M O FRÝDLANT n. O. s.r.o.

Výše proplacené dotace: 1 963 421,- Kč

Celkové náklady projektu: 4 724 300,- Kč

2. Název projektu: ICELAND VAULT

Příjemce dotace: Ing. Aleš Stebel

Výše proplacené dotace: 1 052 255,- Kč

Celkové náklady projektu: 2 485 000,- Kč



3. Název projektu: Strategie rozvoje Pobeskydí

Příjemce dotace: Třanovice služby, o.p.s.

Výše proplacené dotace: 1 009 257,- Kč

Celkové náklady projektu: 1 201 900,- Kč



4. Název projektu: Dokončení rekonstrukce zastřešení a vybudování společenské místnosti objektu šaten tělovýchovné jednoty Pražmo-Raškovice

Příjemce dotace: Tělovýchovná jednota Pražmo-Raškovice
Výše proplacené dotace: 734 749,- Kč
Celkové náklady projektu: 734 750,- Kč



5. Název projektu: Rekonstrukce vytápění a částečné zateplení objektu využitelného občany v oblasti sociální, společenské, vzdělávací

Příjemce dotace: Obec Pražmo
Výše proplacené dotace: 1 906 000,- Kč
Celkové náklady projektu: 1 906 000,- Kč



6. Název projektu: Rekonstrukce multifunkční budovy obecního úřadu v Kunčicích pod Ondřejníkem

Příjemce dotace: Obec Kunčice pod Ondřejníkem

Výše proplacené dotace: 1 886 646,- Kč

Celkové náklady projektu: 1 886 647,- Kč



7. Název projektu: Výstavba veřejného sociálního zařízení

Příjemce dotace: Obec Dolní Domaslavice

Výše proplacené dotace: 2 172 577,- Kč

Celkové náklady projektu: 2 997 727,- Kč



3. kolo LEADER+ v MAS Pobeskydí

Vzhledem k tomu, že někteří příjemci dotace nesplnili zcela přísná kritéria pro administraci a závěrečné vyúčtování výdajů projektů, zůstaly na konci roku 2006 v MAS Pobeskydí nevyčerpané alokované prostředky ve výši 577 411,- Kč. Na doporučení Státního zemědělského intervenčního fondu výběrová komise MAS vybrala z již dříve podaných žádostí o finanční podporu další projekt ke spolufinancování. Tento projekt byl v průběhu první poloviny roku 2007 zrealizován, podána žádost o proplacení a proplacen.

Název projektu:	Rekonstrukce rekreačního střediska v Těrlicku
Příjemce dotace:	INTERDEKOR HP s.r.o.
Výše proplacené dotace:	577 411,- Kč
Celkové náklady projektu:	5 575 596,- Kč



3.3 Aktivity v jiných programech a projektech

OP Rozvoj lidských zdrojů

Partnerství v projektu Národní observatoře venkova, o.p.s. „Profesionálové moravskoslezského venkova“.
Realizace projektu byla zahájena na podzim roku 2006 a její ukončení je plánováno v červnu 2008.



*Školení
profesionálů
moravskoslez-
ského venkova*

Společný regionální operační program (SROP)

Partnerství v projektu Moravskoslezského kraje „Posílení kapacity při plánování a realizaci programů v Moravskoslezském kraji“ (zkrácený název: „Partnerství k prosperitě“). Úkolem MAS bylo zajištění konzultací v procesu přípravy strategických plánů svazků obcí Sdružení obcí povodí Stonávky a Sdružení obcí povodí Morávky.

Podpora obnovy a rozvoje venkova Moravskoslezského kraje

Realizace projektu „Strategický plán MAS Pobeskydí“ – příprava účasti v opatření IV.1.1 Programu rozvoje venkova.

Výzkum pro řešení regionálních disparit MMR

Partnerství v projektu ČpKP Západní Čechy „Klíčové faktory úspěchu a efektivity intervencí místních akčních skupin jako nástroje pro obnovu a rozvoj venkova v ČR“.

Program rozvoje venkova

Realizace seminářů na téma „II. kolo přijímání žádostí o podporu z Programu rozvoje venkova ČR“.

3.4 Komerční činnost MAS Pobeskydí

Pro zajištění ekonomické soběstačnosti vyvíjela MAS Pobeskydí prostřednictvím svých zaměstnanců i v roce 2007 komerční aktivity jako doplňkovou (vedlejší) činnost. Byly realizovány zejména následující zakázky (projekty):

- Pět žádostí o dotaci na realizaci dětských hřišť v obcích
- Žádost o dotaci na projekt „Rekonstrukce Obecního domu“
- Žádost o dotaci na projekt „Chodník pro pěší a zprovoznění podchodu pro pěší“
- Žádost o dotaci na projekt „Rekonstrukce a vybavení multimediální odborné učebny základní školy“
- Žádost o dotaci na projekt „Odkanalizování obce I. a II. etapa“
- Žádost o dotaci na projekt „Splašková kanalizace a ČOV v obci“
- Žádosti o dotaci na projekt „Přístavba přístřešku pro chov dobytka“
- Ekonomická analýza rekreačního střediska „Camp“
- Žádost o dotaci na projekt „Stavební úpravy domu na penzion“

- Žádost o dotaci na projekt „Nástavba a stavební úpravy objektu obecního úřadu a mateřské školy“
- Analýza podnikatelského záměru, doporučení dalšího postupu
- Žádost o dotaci na projekt „Zhotovení územního plánu obce“
- Žádosti o dotaci na projekt „Stavební obnova hasičské zbrojnice v obci “
- Žádosti o dotaci na projekt „Rekonstrukce a modernizace budovy obecního úřadu“
- Strategický plán mikroregionu Frýdlantsko – Beskydy
- Strategický plán mikroregionu Žermanické a Těrlické přehrady

3.5 Konference, semináře a jiné aktivity

V roce 2007 se MAS Pobeskydí aktivně účastnila a sama organizovala řadu seminářů, setkání a jiných aktivit za účelem navazování nových partnerských vztahů, předávání zkušeností začínajícím místním akčním skupinám, přípravy na nové programové období 2007 – 2013 a přípravy Strategického plánu LEADER MAS Pobeskydí. Na tomto místě uvádíme z nich ty nejdůležitější.

Pozemkové úpravy v praxi - účast

Pořadatel: ŠOV Třanovice
 Místo: Třanovice Datum: 12. 1. 2007

Revitalizace bývalých zemědělských staveb a jejich podnikatelské využití – prezentace projektu venkovské průmyslové zóny v Třanovicích

Pořadatel: Ekotoxa Opava s.r.o.
 Místo: Hradec nad Moravicí Datum: 21. 2. 2007

Možnosti získávání dotací pro spolky – přednáška MAS Pobeskydí

Pořadatel: SPOV
 Místo: Třanovice Datum: 8. 3. 2007

Činnost MAS v letech 2007 – 2013 – prezentace MAS Pobeskydí

Pořadatel: ŠOV Regionu Poodří
 Místo: Bartošovice Datum: 9. 3. 2007

Regionální produkty a rozvoj venkova – prezentace MAS Pobeskydí, LEADER

Pořadatel: REC ČR
 Místo: Třanovice Datum: 15. 3. 2007

Konference Průmyslová krajina 2007 - účast

Pořadatel: Sdružení pro rozvoj Moravskoslezského kraje
Místo: Ostrava Datum: 21. 3. 2007

Krásná - dědina pod Lysou horou - účast

Pořadatel: Agentura ORANGE
Místo: Krásná Datum: 5. 4. 2007

Volební konference NS MAS ČR - účast

Pořadatel: NS MAS ČR
Místo: Praha Datum: 11. 4. 2007

Školení manažerů MAS a mikroregionů - účast

Pořadatel: ÚZPI Praha
Místo: Benešov u Prahy Datum: 23. 4. 2007

Leader pre Slovensko – Partnerství pre Poloniny – prezentace MAS Pobeskydí, LEADER, smlouva o partnerství

Pořadatel: Združenie obcí Poloniny
Místo: Snina, Slovensko Datum: 26. 4. 2007

Seminář pro MAS realizující LEADER+ - účast

Pořadatel: SZIF Praha
Místo: Praha Datum: 4. 5. 2007

Seminář pro zástupce MAS Polsko – prezentace MAS Pobeskydí, LEADER, exkurze v MAS Pobeskydí

Pořadatel: Sdružení obcí Jablunkovska
Místo: Třanovice, region Pobeskydí Datum: 9. 5. 2007

Seminář pro zastupitele Banskobystrického kraje – prezentace MAS Pobeskydí, LEADER, exkurze v MAS Pobeskydí

Pořadatel: E consulting, Třebíč
Místo: Třanovice, region Pobeskydí Datum: 14. 5. 2007

Veletrh Natura Viva – prezentace MAS Pobeskydí

Pořadatel: ÚZPI Praha
Místo: Lysá nad Labem Datum: 23. - 27. 5. 2007

Snídaně s Gandalovičem - účast

Pořadatel: Moravskoslezský kraj, ARR Ostrava
Místo: Ostrava Datum: 24. 5. 2007

Seminář pro zastupitele Nitrianského kraje – prezentace MAS Pobeskydí, LEADER, exkurze v MAS Pobeskydí

Pořadatel: E consulting, Třebíč
Místo: Třanovice, region Pobeskydí Datum: 30. 5. 2007

Krajská konference k rozvoji venkova – přednášky, řízení konference

Pořadatel: Třanovice služby, o.p.s.
Místo: Soběšovice Datum: 7. 6. 2007

Mezinárodní konference LEADER – prezentace MAS Pobeskydí

Pořadatel: MZe ČR
Místo: Praha, Hotel Mercure Datum: 14. - 16. 6. 2007

LEADER+ na území CHANCE IN NATURE – LAG - účast

Pořadatel: MAS Chance in nature – LAG
Místo: Malenice Datum: 21. 6. 2007

Partnerské setkání nad projekty - účast

Pořadatel: HRAT Třinec, ŠOV Třanovice, MAS Pobeskydí
Místo: Třanovice Datum: 27. 7. 2007

Seminář OP Přeshraniční spolupráce ČR - PL 2007 – 2013 - účast

Pořadatel: CRR Ostrava
Místo: Ostrava Datum: 21. 8. 2007

Země živitelka 2007 – prezentace MAS Pobeskydí, LEADER

Pořadatel: MZe, MMR, AK, SPOV, NS MAS ČR
Místo: České Budějovice Datum: 23.-28. 8. 2007

Seminář pro MAS Mohelnicko a MAS Zábřežsko – prezentace MAS Pobeskydí, LEADER, exkurze v MAS Pobeskydí

Pořadatel: CpKP Přerov
Místo: Třanovice, region Pobeskydí Datum: 12. 10. 2007

Školení budoucích školitelů PRV - účast

Pořadatel: MZe ČR, ÚZPI
Místo: Praha Datum: 18. 10. 2007

Seminář pro studenty – prezentace MAS Pobeskydí, rozvojové projekty v Pobeskydí, LEADER

Pořadatel: Ostravská univerzita
Místo: Třanovice Datum: 31. 10. 2007

Seminář pro zástupce Žilinského kraje – prezentace MAS Pobeskydí, prezentace rozvojových projektů, LEADER, exkurze v MAS Pobeskydí

Pořadatel: MSK Ostrava
Místo: Třanovice, region Pobeskydí Datum: 7. 11. 2007

Národní konference o venkovu – facilitace bloku, prezentace MAS Pobeskydí

Pořadatel: MZe ČR, ÚZPI, NS MAS ČR, AK ČR, MAS Boskovice plus
Místo: Boskovice Datum: 13.-14. 11. 2007

Školení Leader – účast

Pořadatel: MZe ČR, SZIF
Místo: Boskovice Datum: 15. 11. 2007

Návštěva MAS Bretaň Francie – účast, prezentace MAS Pobeskydí

Pořadatel: Mikroregion povodí Stonávky
Místo: Třanovice Datum: 16. 11. 2007

Zasedání krajské organizace SPOV – přednáška k PRV a Leader, prezentace MAS Pobeskydí

Pořadatel: SPOV
Místo: Stará Ves nad Ondřejnicí Datum: 13. 12. 2007



4. Strategický plán Leader MAS Pobeskydí 2007 - 2013

Největší úsilí v roce 2007 věnovala MAS Pobeskydí přípravě strategického plánu LEADER (dále jen SPL), se kterým se rozhodla ucházet o přidělení dotací v Programu rozvoje venkova ČR 2007 – 2013 (dále jen PRV), ose IV. LEADER. Podání žádosti do uvedeného programu předcházela důkladná odborná příprava zejména zaměstnanců MAS, ale i členů jejích orgánů. Bylo nutné pozorně sledovat vývoj přípravy pravidel jednotlivých opatření PRV a zároveň připravit související dokumenty. Zaměstnanci MAS se účastnili řady školení a seminářů, na kterých získali cenné informace, jež pak byly využity při zpracování žádosti o dotaci na realizaci SPL a zpracování samotného strategického plánu.

Žádosti místních akčních skupin o dotaci na realizaci SPL bylo možné podávat na Centrálním pracovišti SZIF v Praze v období od 19. 11. 2007 do 21. 12. 2007.

Situace naší MAS byla značně komplikována ve finálním období podávání žádostí, kdy došlo ke snížení počtu zaměstnanců o dva pracovníky. Přesto se daný úkol podařilo splnit a po schválení SPL valnou hromadou MAS, byl strategický plán spolu se žádostí předložen na CP SZIF v Praze dne 18. 12. 2007.

V době zpracování této výroční zprávy již bylo známo, že žádost MAS Pobeskydí byla úspěšná a že naše MAS byla spolu s dalšími 48 MAS z celé ČR vybrána k podpoře z PRV. Tato skutečnost je doposud největším úspěchem naší místní akční skupiny a také zadostiučiněním členům a pracovníkům za náročnou, rozsáhlou a cílevědomou práci po celou dobu existence MAS.

Historie

Již v letech 1999 - 2001 byly pro území současných svazků obcí, které působí v regionu Pobeskydí, zpracovány strategie jejich rozvoje. Jejich koncepce vhodným způsobem reagovaly na problémy, se kterými se toto území potýkalo, a na příležitosti a ohrožení, které vznikaly v okolním prostředí. Na základě konsensu zúčastněných aktérů stanovovaly globální cíle a priority rozvoje a navrhovaly opatření k dosažení těchto globálních cílů.

Je třeba konstatovat, že tyto strategie do značné míry splnily svůj účel – především v rovině koordinace aktivit jednotlivých obcí. Řada opatření byla realizována, jiná byla revidována a od jejich realizace bylo upuštěno. V průběhu následujících let také došlo k řadě zásadních událostí: Česká republika vstoupila do Evropské unie, vznikly vyšší územně-samosprávné celky, změnila se soustava nástrojů regionální politiky, objevily se nové příležitosti i hrozby a bylo důležité na tuto nově vzniklou situaci reagovat přeformulováním strategické orientace aktérů územního rozvoje. Změna této strategické orientace nespočívá v první řadě v rovině cílů a priorit, ale především v rovině nástrojů jejich naplňování. Jedním z nástrojů se od roku 2004 stala užší spolupráce jednotlivých svazků obcí, které působí na území Pobeskydí v rámci Místní akční skupiny Pobeskydí.

Na základě této spolupráce vznikl impuls k vytvoření integrované územní strategie na principech strategického plánování za účelem efektivněji využít místní zdroje a koordinovat společné i individuální aktivity subjektů veřejného, soukromého podnikatelského i neziskového sektoru k prospěchu obyvatel regionu.

Strategie rozvoje Pobeskydí byla zpracována na období deseti let. Její hlavní těžiště však spočívá v orientaci na plánovací období EU 2007 - 13 a v koordinaci s nástroji regionální politiky Evropské unie, České republiky a Moravskoslezského kraje, které se od principů tohoto plánovacího období odvíjejí.

Zpracování Strategického plánu LEADER MAS Pobeskydí (SPL)

Strategický plán Leader MAS Pobeskydí navazuje na integrovanou strategii území pod názvem Strategie rozvoje Pobeskydí a upravuje ji na podmínky Programu rozvoje venkova ČR na období 2007 – 2013. Do strategie byla zahrnuta nová území, o která byla rozšířena působnost MAS Pobeskydí v roce 2007.

Do zpracování strategie byli zapojeni místní aktéři v rámci pěti mikroregionů, tvořených svazky obcí, jež jsou členy MAS. Místní aktéři se účastnili veřejných setkání pořádaných zvláště pro každý mikroregion, kde se podíleli zejména na zpracování SWOT analýzy a na formulacích cílů, priorit a opatření strategie. Konečné zpracování strategie bylo místními aktéry připomínkováno a po jednáních byly důvodné připomínky zohledněny. Zpracování SPL bylo koordinováno programovým výborem MAS a podíleli se na něm také členové MAS formou připomínek a věcných návrhů. Konečné znění SPL bylo schváleno dne 11. 12. 2007 valnou hromadou MAS.

Přehled pracovních a veřejných setkání v souvislosti s přípravou strategického plánu v r. 2007:

Den	Území	Místo
07.03.2007	Mikroregion povodí Stonávky	Třanovice
13.03.2007	Mikroregion Frýdlantsko-Beskydy	Frýdlant nad Ostravicí
22.03.2007	Mikroregion Žermanické a Těrlické přehrady	Soběšovice
27.03.2007	Mikroregion povodí Morávky	Nižní Lhoty
29.03.2007	Mikroregion povodí Ondřejnice	Fryčovice
10.05.2007	Mikroregion povodí Stonávky	Komorní Lhotka
11.05.2007	Mikroregion povodí Morávky	Dobratice
18.05.2007	Mikroregion povodí Morávky	Morávka
21.05.2007	Mikroregion povodí Stonávky	Třanovice
08.06.2007	Mikroregion Frýdlantsko-Beskydy	Janovice
18.06.2007	Obec Chotěbuz	Chotěbuz
28.06.2007	Mikroregion povodí Morávky	Pražmo

17.07.2007	Mikroregion povodí Stonávky	Třanovice
19.07.2007	Mikroregion povodí Stonávky	Třanovice
19.10.2007	Mikroregion povodí Morávky	Raškovice
23.10.2007	Mikroregion povodí Stonávky	Ropice
23.11.2007	Mikroregion Frýdlantsko-Beskydy	Frýdlant nad/Ostravicí
30.11.2007	Mikroregion povodí Morávky	Krásná
07.12.2007	Mikroregion Frýdlantsko-Beskydy	Frýdlant nad Ostravicí

Analýza SWOT

Nejvýznamnější silné stránky:

- ☞ Existující zkušenosti a dostatečné odborné kapacity pro přípravu a realizaci rozvojových strategií a rozvojových projektů
- ☞ Existující zkušenosti s aplikací metody LEADER
- ☞ Dostatek volných ploch a objektů pro privátní i veřejnou investiční činnost
- ☞ Zlepšující se životní prostředí a dobré podmínky pro bydlení (obecně), včetně dostupnosti základní technické a sociální infrastruktury (ve středně velkých a větších sídlech a v sídlech s koncentrovanou zástavbou)
- ☞ Zvyšující se význam nestátních neziskových organizací a dobrovolných svazků obcí

Nejvýznamnější slabé stránky:

- ☞ Nízká akumulace kapitálu a chronický nedostatek finančních prostředků v hospodářství, veřejné správě i v neziskovém sektoru
- ☞ Nedostatečné zastoupení v politických a správních orgánech vyšší úrovně
- ☞ Vysoká nezaměstnanost, její negativní struktura a nedostatek pracovních příležitostí na jedné straně, nedostatek kvalifikovaných pracovních sil pro některá odvětví na druhé straně
- ☞ Převažující nízká rentabilita a přidaná hodnota místního hospodářství a jeho struktura, nízká produktivita práce a zastaralé technické a technologické vybavení
- ☞ Špatný technický stav mnoha objektů a ploch v obcích

Nejvýznamnější příležitosti:

- ☞ Probíhající a plánované rozsáhlé investice do dopravní a technické infrastruktury ze strany veřejného sektoru a investice soukromého podnikatelského sektoru (průmyslové zóny)
- ☞ Existence systému podpor rozvojových projektů a budování kapacit pro jejich přípravu a realizaci

- ☞ Zájem o bydlení na venkově ze strany především solventních rodin s malými dětmi
- ☞ Trvale rostoucí zájem návštěvníků a turistů o domácí destinace
- ☞ Oživení a měnící se struktura národního a regionálního hospodářství

Nejvýznamnější ohrožení:

- ☞ Nedostatek finančních prostředků na realizaci opatření na venkově
- ☞ Ztráta ekonomické konkurenceschopnosti regionu, státu
- ☞ Snížení podílu trvale bydlících obyvatel na venkovské populaci
- ☞ Nestabilita zemědělského sektoru a ztráta možností získání dotací
- ☞ Pokračování procesu ekonomické a kulturní globalizace a prohlubování závislosti regionu na vnějších zdrojích

Podporované priority a opatření

Strategický plán Leader MAS Pobeskydí přejímá z integrované strategie území část priorit a opatření aplikovatelných v ose IV. Leader Programu rozvoje venkova ČR, které upravuje tak, aby splňovaly podmínky této osy. SPL je součástí integrované strategie jako jeden z hlavních dílčích projektů pro naplňování jejích cílů a podporuje v rámci jednotlivých problémových okruhů následující priority a opatření:

Problémový okruh 1 – Společnost (sociální pokrok)

- Priorita 1.1 – Rozvoj bydlení a kvality bydlení v regionu
 - Opatření 1.1.1 – Rozvoj služeb pro obyvatele
- Priorita 1.2 – Rozvoj sociální infrastruktury
 - Opatření 1.2.1 – Vytváření podmínek pro kvalitní vzdělávání
 - Opatření 1.2.2 – Rozvoj sportovní a kulturní infrastruktury
 - Opatření 1.2.3 – Doplnění a zkvalitnění zařízení sociálních služeb
- Priorita 1.3 – Občanská společnost a tradice života a vesnic
 - Opatření 1.3.1 – Uchování místního kulturního dědictví a tradic

Problémový okruh 2 – Hospodářství (ekonomický růst)

- Priorita 2.1 – Rozvoj malého a středního podnikání
 - Opatření 2.1.1 – Rozvoj zemědělského podnikání
 - Opatření 2.1.2 – Cestovní ruch

Problémový okruh 3 – Životní prostředí a infrastruktura (environmentální správa)

- Priorita 3.1 – Rozvoj dopravní infrastruktury
 - Opatření 3.1.1 – Rozvoj a údržba komunikací
 - Opatření 3.1.2 – Omezování negativních vlivů dopravy a zvyšování bezpečnosti
- Priorita 3.2 – Rozvoj technické infrastruktury
 - Opatření 3.2.1 – Rozvoj vodohospodářské infrastruktury
- Priorita 3.3 – Zlepšování vzhledu sídel
 - Opatření 3.3.1 – Revitalizace veřejných prostranství a zlepšování vzhledu sídel

Informace

Veškeré informace související s realizací Strategického plánu LEADER MAS Pobeskydí jsou průběžně zveřejňovány na internetových stránkách www.pobeskydi.cz.



*Tvorba
Strategického
plánu Leader*

5. *Roční účetní závěrka*

Roční účetní závěrka vytváří celkový obraz o účetní jednotce, o jejím majetku a o zdrojích krytí tohoto majetku. Skládá se z rozvahy, výkazu zisku a ztráty a příloh, jež jsou nedílnou součástí daňového přiznání.

5.1 Rozvaha

Rozvaha je nedílnou součástí účetní závěrky, která vyjadřuje stav aktiv a pasiv k určitému datu. Jedná se o písemný přehled majetku účetní jednotky a jeho zdrojů, kde aktiva představují formu a složení majetku a pasiva představují zdroje krytí majetku.

Základem účetnictví je bilanční princip, kde aktiva (celkem) = pasiva (celkem).

ROZVAHA (BALANCE)¹
 ve zjednodušeném rozsahu
 ke dni 31. 12. 2007
 (v celých tisících Kč)

Název položky	Stav k prvnímu dni účetního období	Stav k poslednímu dni účetního období
AKTIVA		
A. Dlouhodobý majetek celkem	-	-
I. Dlouhodobý nehmotný majetek celkem	160	-
II. Dlouhodobý hmotný majetek celkem	542	-
III. Dlouhodobý finanční majetek celkem	-	-
IV. Oprávky k dlouhodobému majetku celkem	-702	--
B. Krátkodobý majetek celkem	3.573	1.231
I. Zásoby celkem	-	-
II. Pohledávky celkem	442	293
III. Krátkodobý finanční majetek celkem	1.161	831
IV. Jiná aktiva celkem	1.970	107
Aktiva celkem	3.573	1.231
PASIVA		
A. Vlastní zdroje celkem	1.805	1.125
I. Jmění celkem	-	-
II. Výsledek hospodaření celkem	1.805	1.125
B. Cizí zdroje celkem	1.768	106
I. Rezervy celkem	-	-
II. Dlouhodobé závazky celkem	1.234	-
III. Krátkodobé závazky celkem	534	106
IV. Jiná pasiva celkem	3.573	-
Pasiva celkem	3.573	1.231

¹ Výčet položek podle vyhlášky č. 504/2002 Sb. ve znění vyhlášky č. 476/2003 Sb., vyhlášky č. 548/2004 Sb. a vyhlášky č. 400/2005 Sb.

Komentář k rozvaze

Celková aktiva sdružení k 31. prosinci 2007 se snížila oproti konci předchozího roku o 2.342 tis. Kč a dosáhla účetní hodnoty 1.231 tis. Kč. Hlavním důvodem této změny je úbytek krátkodobého finančního majetku a jiných aktiv. Souběžně došlo ke snížení celkových pasiv zejména položek hospodářský výsledek a dlouhodobé závazky.

Dlouhodobý majetek a drobný majetek

Sdružení nemá ve své evidenci dlouhodobý majetek dle definice zákona o dani z příjmů (§26 a §32a). Sdružení eviduje pouze drobný hmotný (nehmotný) majetek, jehož vstupní cena je vyšší než 1.000 Kč (3.000 Kč) a nižší než 40.000 Kč (60.000 Kč) a doba použitelnosti je delší než 1 rok. Tento majetek je evidován na podrozvahových účtech a jeho evidenční stav k 31. 12. 2007 byl 677 tis. Kč.

Krátkodobý majetek

Sdružení v rámci své činnosti netvoří zásoby a ani v budoucnu se jejich vytváření nepředpokládá. Položka pohledávky představuje pohledávky z výdělečné činnosti a pohledávky vůči finančnímu úřadu. Úbytek krátkodobého finančního majetku byl zapříčiněn zejména spolufinancováním činnosti v rámci projektu „Strategický plán MAS Pobeskydí“ (Program obnovy a rozvoje venkova MSK) a financováním ostatní činnosti, na což byla vytvořena v minulém roce dostatečná finanční rezerva. Jiná aktiva představují zejména dohadná aktiva (dotace na projekt „Profesionálové moravskoslezského kraje“).

Vlastní zdroje

Sdružení nemá vlastní jmění ani netvoří fondy. Položku vlastní zdroje tvoří nerozdělený zisk a výsledek hospodaření ve schvalovacím řízení.

Cizí zdroje

Cizí zdroje jsou tvořeny krátkodobými závazky (vůči dodavatelům, zaměstnancům, finančnímu úřadu a další).

5.2 Výkaz zisku a ztráty

Výkaz zisku a ztráty je dalším základním účetním výkazem. Obsahuje přehled nákladů a výnosů účetní jednotky v přehledném členění dle jednotlivých činností. Vzájemný rozdíl nákladů a výnosů představuje výsledek hospodaření (zisk/ztrátu).

VÝKAZ ZISKU A ZTRÁTY²
ve zjednodušeném rozsahu
ke dni 31. 12. 2007
(v celých tisících Kč)

Název položky	Činnosti	
	Hlavní	Hospodářská
A. Náklady		
I. Spotřebované nákupy celkem	40	22
II. Služby celkem	293	281
III. Osobní náklady celkem	1.422	386
IV. Daně a poplatky celkem	1	3
V. Ostatní náklady celkem	30	5
VI. Odpisy, prodaný majetek, tvorba rezerv a opravných položek celkem		
VII. Poskytnuté příspěvky celkem		
VIII. Daň z příjmu celkem		
Náklady celkem	1.786	697
B. Výnosy		
I. Tržby za vlastní výkony a za zboží celkem		695
II. Změny stavu vnitroorganizačních zásob celkem		
III. Aktivace celkem		
IV. Ostatní výnosy celkem		1
V. Tržby z prodeje majetku, zúčtování rezerv a opravných položek celkem		
VI. Přijaté příspěvky celkem		
VII. Provozní dotace celkem	1.107	
Výnosy celkem	1.107	696
C. Výsledek hospodaření před zdaněním	-679	-1
D. Výsledek hospodaření po zdanění	-679	-1

² Výčet položek podle vyhlášky č. 504/2002 Sb. ve znění vyhlášky č. 476/2003 Sb., vyhlášky č. 548/2004 Sb. a vyhlášky č. 400/2005 Sb.

Komentář k výkazu zisku a ztráty

Výsledkem hospodaření sdružení je ztráta. V rámci hlavní činnosti výsledkem hospodaření je ztráta zapříčiněna zejména vlastním podílem v rámci projektu „Strategický plán MAS Pobeskydí (PORV MSK) a neuznatelnými náklady v rámci činnosti Leader+ a dalšími náklady vzniklými v rámci hlavní činnosti, které nebyly financovány z dotace (zejména administrace projektů Leader ČR, částečně Leader+ a další povinnosti místní akční skupiny). V rámci hospodářské činnosti výsledkem hospodaření je mírná ztráta. Sdružení nevznikla daňová povinnost.

Daňovou úsporu z minulých let (§ 20 odst. 7 zákona č. 586/1992 Sb.) sdružení využilo pro účely financování hlavní činnosti zejména vlastního podílu v rámci projektu „Strategický plán MAS Pobeskydí (PORV MSK).

Členění výnosů dle zdrojů

Základní členění výnosů je zřejmé z výše uvedeného výkazu zisku a ztráty. Výnosy z hospodářské činnosti představují výnosy z prodeje služeb, např. poradenství při zpracování žádostí o dotaci do různých dotačních programů, zpracování strategický plánů, analýz a dalších dokumentů.

Příjmy z hlavní činnosti představují provozní dotace. Největší podíl má dotace na činnost v rámci projektů „Strategický plán MAS Pobeskydí“, „Profesionálové moravskoslezského venkova“ a na činnost Leader+ 3. kolo.

Členění nákladů dle druhu

Základní členění nákladů na hlavní a hospodářskou (vedlejší, výdělečnou) činnost je zřejmé z výše uvedeného výkazu zisku a ztráty. Náklady na hlavní činnost představují 72 % z celkových nákladů.

Největší podíl nákladů (73%) představují osobní náklady, tzn. mzdy zaměstnanců, hrazené sociální a zdravotní pojištění.

5.3 Přehled o peněžních příjmech a výdajích

Přehled o peněžních příjmech a výdajích udává pohyb peněžních prostředků sdružení, tzn. jejich přírůstek, úbytek za dané období v souvislosti s jeho ekonomickou činností. Vypovídá i o tom, s jakými finančními prostředky účetní jednotka hospodařila na začátku a na konci daného období.

Stav peněžních prostředků na začátku účetního období: 1.161 tis. Kč

Stav peněžních prostředků na konci účetního období: 831 tis. Kč

Hlavní příjmy z hospodářské činnosti jsou téměř totožné s výnosy hospodářské činnosti. Nepatrné rozdíly jsou způsobeny pohledávkami. Příjmy z hlavní činnosti se skládají z příjmů dotací (popřípadě záloh):

Leader+: 1.772 tis. Kč

Strategický plán MAS Pobeskydí: 500 tis. Kč

Profesionálové moravskoslezského venkova: 139 tis. Kč

Partnerstvím k prosperitě: 131 tis. Kč

Hlavní výdaje jsou téměř totožné s náklady. Nepatrné rozdíly jsou způsobeny závazky.

5.4 Rozpočet

VYHODNOCENÍ SCHVÁLENÉHO ROZPOČTU

Č.p.	Položka	Schválený rozpočet v Kč	Skutečnost k 31. 12. 2007 v Kč
N1	Kancelářské potřeby	35 000,00	12 290,25
N2	Drobný majetek	2 000,00	5 600,00
N3	Drobný dlouhodobý majetek	50 000,00	0,00
N4	Pohonné hmoty	25 200,00	25 659,66
N5	Spotřeba energie	30 000,00	17 836,66
N6	Opravy a udržování	8 000,00	24 752,71
N7	Cestovné	12 000,00	6 005,95
N8	Nájem	27 000,00	26 508,00 Kč
N9	Nájemné dopravního prost.	48 000,00	48 000,00 Kč
N10	Úklid pron. a spol. prostor	9 300,00	9 266,87
N11	Telefon, internet	35 000,00	30 333,61
N12	Předplatné, poštovné a jiné služby	210 000,00	419 387,50
N13	Drobný nehmotný majetek	10 000,00	0,00
N14	Mzdy	1 876 000,00	1 322 621,00
N15	Sociální, zdravotní poj. (hrazené)	656 600,00	446 381,00
N16	Jiné sociální náklady	45 150,00	39 725,00
N17	Daně a poplatky	2 900,00	4 352,00
N18	Úroky	43 000,00	39 725,00
N19	Bankovní poplatky	8 000,00	6 298,36
N20	Ostatní náklady	7 900,00	15 444,27
N21	Daň z příjmu	50 000,00	0,00
	Náklady celkem	3 191 050,00	2 482 929,14
V1	Dotace na projekt „Profesionálové moravskoslezského venkova“	300 000,00	235 981,29
V2	Úvěr na dotaci LEADER +	375 000,00	237 594,00
V3	Výnosy z vedlejší činnosti MAS	400 000,00	694 837,40
V4	LEADER 2007-2013	2 000 000,00	0,00
V5	Ostatní výnosy	300 000,00	1 328,83
V6	Dotace na projekt „Partnerstvím k prosperitě“	0,00	133 056,50
V7	Dotace na projekt „Strategický plán MAS Pobeskydí“	0,00	500 000,00
	Výnosy celkem	3 375 000,00	1 802 798,02
	Hospodářský výsledek (+ zisk; - ztráta)	183 950,00	-680 131,12

5.5 Počet zaměstnanců

- Počet zaměstnanců (hlavní pracovní poměr) k 1. 1. 2007: 6
- Počet zaměstnanců (hlavní pracovní poměr) k 31. 12. 2007: 4
- Průměrný přepočtený počet zaměstnanců za rok 2007: 5,29

Tato výroční zpráva byla schválena valnou hromadou dne: 26. 6. 2008

Místní akční skupina Pobeskydí - zájmové sdružení právnických osob
739 53 Třanovice č.p. 1
tel.: 558 431 068
www.pobeskydi.cz
e-mail: mas@pobeskydi.cz

